

Plenitude & Power

Ebitda Plenitude

€ 0,6 mld

Raggiunto il target di >2 GW di capacità installata e in costruzione

7,85 mld mc

Vendite retail e business gas vs. 2020: +2%

16,49 TWh

Vendite retail e business di energia elettrica a clienti finali vs. 2020: +32% grazie allo sviluppo delle attività in Italia e all'estero

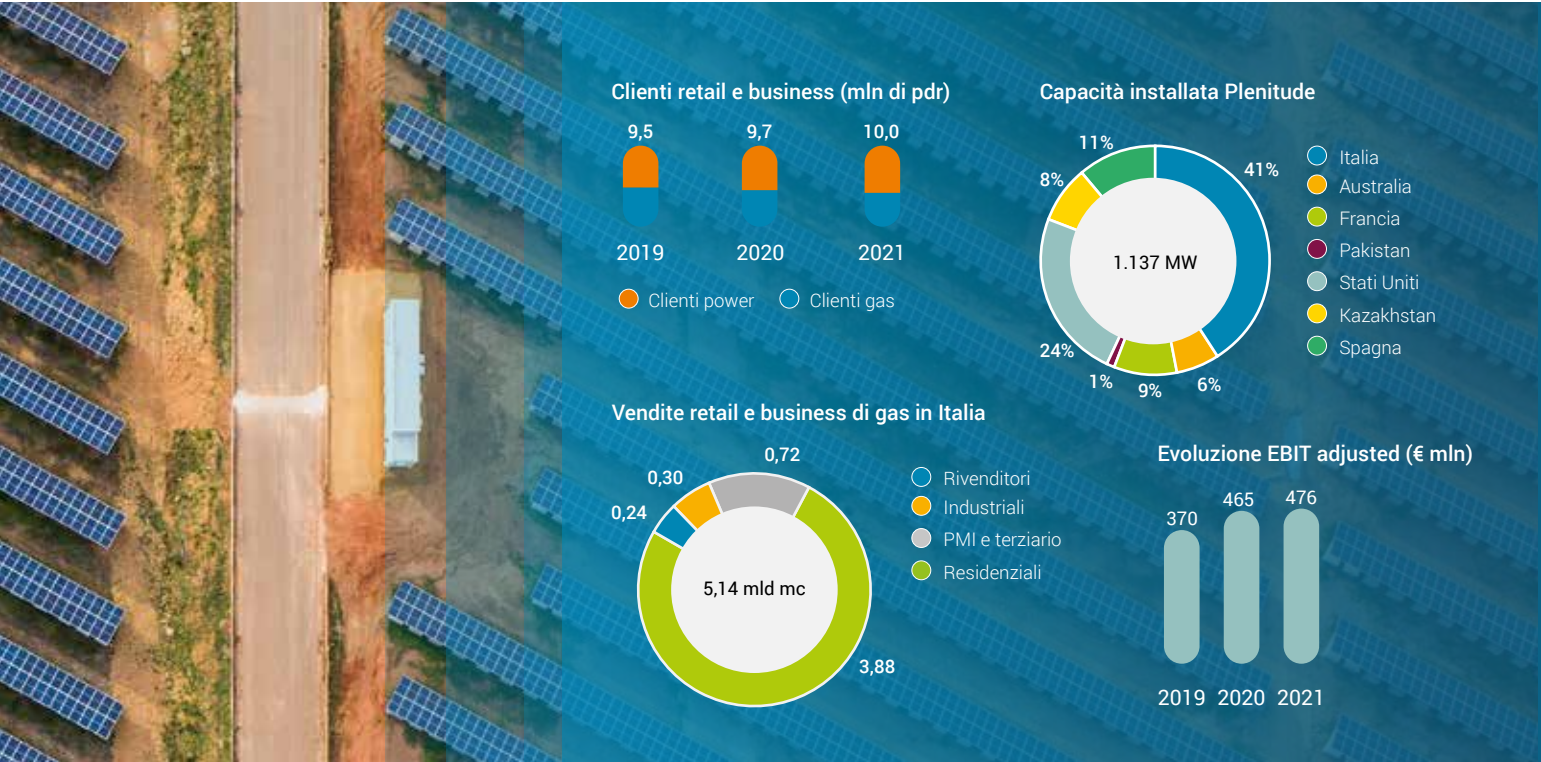
986 GWh

Produzione di energia da fonti rinnovabili quasi triplicata vs. 2020

PRINCIPALI INDICATORI DI PERFORMANCE

		2021	2020	2019
TRIR (Indice di frequenza infortuni totali registrabili) ^(a)	(infortuni totali registrabili/ore lavorate) x 1.000.000	0,29	0,32	0,62
<i>di cui: dipendenti</i>		0,49	0,00	0,30
<i>contrattisti</i>		0,00	0,73	0,95
Plenitude				
Vendite retail e business gas	(miliardi di metri cubi)	7,85	7,68	8,62
Vendite retail e business energia elettrica a clienti finali	(terawattora)	16,49	12,49	10,92
Clienti retail e business	(milioni di PDR)	10,04	9,70	9,55
Produzione di energia da fonti rinnovabili	(gigawattora)	986	340	61
Capacità installata da fonti rinnovabili a fine periodo	(megawatt)	1.137	335	174
Power				
Vendita di energia elettrica borsa/clienti liberi	(terawattora)	28,54	25,33	28,28
Produzione termoelettrica		22,36	20,95	21,66
Dipendenti in servizio a fine periodo	(numero)	2.464	2.092	2.056
<i>di cui: all'estero</i>		600	413	358
Emissioni dirette di GHG (Scope 1) ^(a)	(milioni di tonnellate di CO ₂ eq.)	10,03	9,63	10,22
Emissioni dirette di GHG (Scope 1)/energia elettrica equivalente prodotta (Eni Power) ^(a)	(gCO ₂ eq./kWh eq.)	380	391	394

(a) Calcolato sul 100% degli asset operati.



Performance dell'anno

- ▶ L'indice di frequenza infortuni totali registrabili (TRIR) della forza lavoro è migliorato del 9,3% rispetto al 2020, grazie all'ottima performance ottenuta dai contrattisti.
- ▶ Le emissioni di GHG (Scope 1) aumentano del 4% rispetto al 2020 come conseguenza dell'incremento dei livelli produttivi delle centrali Power.
- ▶ L'indice relativo alle emissioni di GHG (Scope 1) per unità di energia elettrica prodotta registra un trend in riduzione rispetto al 2020 (-3%) beneficiando del minore impiego di syngas nel processo produttivo della centrale di Ferrera Erbognone.
- ▶ La produzione di energia da fonti rinnovabili è stata pari a 986 GWh, quasi triplicata rispetto al periodo di confronto (340 GWh nel 2020), principalmente per il contributo delle acquisizioni di asset in esercizio in Italia, negli Stati Uniti, in Francia e in Spagna.
- ▶ Al 31 dicembre 2021 la capacità installata da fonti rinnovabili è pari a 1.137 MW, di cui il 51% riferita a impianti eolici e il 48% a impianti fotovoltaici (potenza installata di storage pari a 1%).
- ▶ Le vendite retail e business di gas sono pari a 7,85 miliardi di metri cubi, in crescita del 2% rispetto al 2020, per effetto del minore impatto del COVID-19 rispetto al 2020 e dell'acquisizione di Aldro Energía.
- ▶ Le vendite retail e business di energia elettrica a clienti finali pari a 16,49 TWh sono in aumento del 32%, beneficiando dell'acquisizione di Aldro Energía, nonché dello sviluppo delle attività in Italia e all'estero.
- ▶ Le vendite di energia elettrica borsa/clienti liberi sono state di 28,54 TWh, in aumento del 13% a seguito dei maggiori volumi commercializzati presso la borsa elettrica.

Valorizzazione del portafoglio

Nell'ambito delle iniziative volte ad estrarre valore dalla ristrutturazione del portafoglio creando veicoli indipendenti e focalizzati in grado di attrarre capitali, creare valore e accelerare la crescita, è stato avviato l'iter di quotazione di Plenitude, la controllata Eni che integra le attività retail Gas & Power, rinnovabili e mobilità elettrica con l'obiettivo di

decarbonizzare il portafoglio clienti Eni, contribuendo al target di abbattimento delle nostre emissioni GHG Scope 3. La costituzione della nuova entità Plenitude si inquadra nella strategia e nell'impegno di lungo termine Eni a essere una compagnia energetica decarbonizzata e incentrata sulla sostenibilità. La decisione è in linea con uno scenario industriale favorevole, con la crescita della domanda di energie rinnovabili e di prodotti energetici verdi per clienti retail.

Il 14 marzo 2022 Eni ha firmato un accordo con la società di investimento Sixth Street per la cessione della quota del 49% in EniPower che detiene 6 centrali a gas. Tale accordo, soggetto ad alcune condizioni sospensive e alle autorizzazioni delle competenti Autorità, si inquadra nella strategia Eni di valorizzazione dei propri asset e liberare risorse per la transizione energetica. Eni manterrà il controllo di EniPower in termini operativi nonché il consolidamento della società.

Sviluppi di portafoglio

- ▶ In linea con la strategia Eni di transizione energetica e decarbonizzazione di prodotti e processi, finalizzata l'acquisizione del 100% di Be Power, società che tramite la controllata Be Charge è il secondo operatore italiano di colonnine di ricarica per auto elettriche con oltre 6 mila punti. Be Power gestisce le proprie colonnine e quelle di altri operatori tramite una piattaforma tecnologica proprietaria e fornisce servizi ai conducenti di veicoli elettrici su propri punti di ricarica o di terzi tramite un'app dedicata.
- ▶ Evolvere, società controllata da Plenitude, ha acquisito il 100% di PV Family, una start-up innovativa che gestisce My Solar Family, la più grande community digitale di prosumer (consumatori/producenti di energia) in Italia con oltre 80 mila iscritti. L'acquisizione del capitale ha l'obiettivo di combinare l'offerta di Evolvere e i servizi di community digitale, in un contesto di mercato che vede affermarsi la diffusione di un nuovo modello energetico, in cui il consumatore diventa anche un produttore di energia. Con questa acquisizione Evolvere conferma la leadership nella generazione distribuita da fonti rinnovabili in Italia e promuove la diffusione di un nuovo modello energetico, decentralizzato e sostenibile per l'ambiente, che contribuisce alla transizione energetica in corso.
- ▶ Ingresso nella Penisola Iberica attraverso l'acquisizione del 100% della società Aldro Energía attiva nel mercato della vendita di energia elettrica, gas e servizi nel settore retail con un portafoglio di oltre 300 mila clienti al 31 dicembre 2021.
- ▶ Costituita GreenIT, joint venture con CDP Equity, per lo sviluppo, la costruzione e la gestione di impianti per la produzione di energia elettrica da fonti rinnovabili in Italia. La JV ha l'obiettivo di raggiungere una capacità installata di circa 1 GW.

Sviluppi di business

Crescita del portafoglio clienti retail/business a 10 milioni di punti di fornitura in aumento di oltre 300 mila punti di fornitura rispetto a fine 2020 (+4%) grazie alla crescita in Grecia e all'acquisizione della società Aldro Energía attiva nel mercato retail in Spagna e Portogallo. Nel 2021 è proseguita l'espansione nel mercato nazionale ed internazionale delle energie rinnovabili, con una forte accelerazione nel build-up della capacità di generazione grazie a mirate acquisizioni "tuck in" in grado di essere rapidamente integrate nel portafoglio Eni:

- ▶ In Italia perfezionata l'acquisizione da Glennmont Partners e PGGM Infrastructure Fund di un portafoglio di tredici campi eolici onshore in esercizio, della capacità complessiva di 315 MW;
- ▶ In Spagna perfezionata in ottobre l'acquisizione da Azora Capital di un portafoglio di nove progetti di energia rinnovabile composto da tre impianti eolici in esercizio e uno in costruzione per un totale di 234 MW e da cinque progetti fotovoltaici in avanzato stadio di sviluppo per circa 0,9 GW;
- ▶ In Francia e Spagna finalizzata in ottobre l'acquisizione di Dhamma Energy Group, proprietaria di una piattaforma per lo sviluppo di impianti fotovoltaici, con una pipeline di progetti di circa 3 GW, nonché di impianti in esercizio o in costruzione della capacità di circa 120 MW;
- ▶ In Grecia, acquisita nel gennaio 2022 la società Solar Konzept Greece "SKGR" titolare di una piattaforma per lo sviluppo di impianti fotovoltaici in Grecia e una pipeline di progetti di circa 800 MW, che consentiranno l'ulteriore sviluppo del portafoglio di rinnovabili nel Paese;
- ▶ Nel mercato eolico offshore del Regno Unito acquisita una quota del 20% da Equinor e SSE Renewables del progetto Dogger Bank C da 1,2 GW, terzo cluster del più grande parco eolico offshore al mondo (3,6 GW) attualmente in costruzione nel Mare del Nord britannico. La produzione sarà avviata per fasi tra il 2023 e il 2025.

Nel febbraio 2022 è stato ampliato il portafoglio di capacità rinnovabile negli Stati Uniti con l'acquisizione da BayWa r.e. di una capacità complessiva di 466 MW in Texas riferita all'impianto fotovoltaico Corazon I (circa 266 MW), in esercizio da agosto 2021 che produrrà circa 500 GWh all'anno, consentendo una riduzione delle emissioni di CO₂ in atmosfera equivalente a circa 250.000 ton/anno, nonché al progetto di stoccaggio Guajillo, in fase di sviluppo avanzato, da circa 200 MW/400 MWh. Nel 2021, sono stati sottoscritti accordi di collaborazione per lo sviluppo di impianti rinnovabili con: Equinor (tramite Vårgrønn) per il possibile sviluppo di impianti eolici offshore nell'area di Utsira Nord, con Red Rock Power, per presentare un'offerta congiunta ad una gara competitiva per l'assegnazione di capacità di generazione eolica in Scozia, e con Copenhagen Infrastructure Partners (CIP), nell'ambito della gara per l'assegnazione di concessioni marine, per lo sviluppo di impianti eolici offshore in Polonia e per la successiva partecipazione ai meccanismi di incentivazione (contract-for-difference) che saranno offerti in asta tra il 2025 e 2027.

E-mobility

Nell'ambito delle iniziative per lo sviluppo del settore della mobilità elettrica in Italia è stato siglato un accordo con Hyundai con l'obiettivo di ampliare la gamma delle soluzioni per la ricarica delle auto elettriche e per incentivare l'efficienza energetica. Grazie a questo accordo i concessionari Hyundai potranno offrire ai propri clienti l'acquisto e l'installazione di colonnine di ricarica della gamma E-Start di Plenitude. Hyundai potrà anche installare presso le proprie concessionarie colonnine di ricarica elettrica, pannelli fotovoltaici e adottare le soluzioni di efficientamento energetico di Plenitude.

Gli accordi firmati a dicembre con Enel X e Be Charge consentiranno l'interoperabilità tra le reti permettendo l'accesso alla più ampia rete di ricarica sul territorio nazionale di circa 20 mila punti di ricarica elettrica. Tale sinergia si inquadra nell'ambito della più ampia strategia di Eni per la mobilità sostenibile, della quale fa parte l'evoluzione delle attuali stazioni di servizio, "mobility point" nei quali saranno offerte ricariche fast e ultra-fast per la mobilità elettrica.

PLENITUDE

RETAIL GAS & POWER

DOMANDA GAS

Eni opera in un mercato dell'energia liberalizzato, nel quale i consumatori possono scegliere liberamente il fornitore di gas, valutare la qualità dei servizi e selezionare le offerte più adatte alle proprie esigenze di consumo. Eni rifornisce 10 milioni di clienti retail (gas e luce) in Italia ed in Europa, in particolare, sul territorio nazionale i clienti sono 7,8 milioni.

VENDITE DI GAS PER MERCATO

	(miliardi di metri cubi)	2021	2020	2019	Var. ass.	Var. %
ITALIA		5,14	5,17	5,49	(0,03)	(0,6)
Rivenditori		0,24	0,23	0,33	0,01	4,3
Industriali		0,30	0,28	0,30	0,02	7,1
PMI e terziario		0,72	0,70	0,87	0,02	2,9
Residenziali		3,88	3,96	3,99	(0,08)	(2,0)
VENDITE INTERNAZIONALI		2,71	2,51	3,13	0,20	8,0
Mercati europei:						
Francia		2,17	2,08	2,69	0,09	4,3
Grecia		0,39	0,34	0,35	0,05	14,7
Altro		0,15	0,09	0,09	0,06	66,7
TOTALE VENDITE RETAIL E BUSINESS GAS		7,85	7,68	8,62	0,17	2,2

VENDITE RETAIL E BUSINESS GAS

Nel 2021, le vendite di gas retail e business in Italia e nel resto d'Europa sono state di 7,85 miliardi di metri cubi ed hanno evidenziato una crescita di 0,17 miliardi di metri cubi rispetto al 2020, pari al +2%. Le vendite in Italia pari a 5,14 miliardi di metri cubi sono sostanzialmente in linea rispetto al 2020, l'effetto delle minori vendite al segmento residenziale è stato quasi completamente assorbito dai maggiori volumi commercializzati ai settori industriale, piccole e medie imprese e rivenditori. Le vendite sui mercati europei di 2,71 miliardi di metri cubi sono in aumento dell'8% (+0,20 miliardi di metri cubi) rispetto al 2020. Maggiori vendite sono state registrate in Francia, Grecia e Spagna beneficiando del minore impatto del COVID-19 rispetto al periodo di confronto nonché dell'acquisizione di Aldro Energía.

VENDITE RETAIL E BUSINESS DI ENERGIA ELETTRICA A CLIENTI FINALI

Le vendite retail e business di energia elettrica a clienti finali di 16,49 TWh effettuate tramite Plenitude e le società controllate in Francia, Grecia e Spagna registrano una performance positiva con un incremento pari al 32% rispetto al 2020, grazie alla crescita del portafoglio clienti (+4% vs. 2020) grazie alla citata acquisizione di Aldro Energía e allo sviluppo delle attività in Italia e all'estero.

RENEWABLES

Eni è presente nel settore delle energie rinnovabili (solare ed eolico) ed è impegnata nello sviluppo, realizzazione e gestione degli impianti di produzione di energia da fonti rinnovabili. Gli obiettivi di Eni in tale ambito saranno conseguiti attraverso lo sviluppo organico di un portafoglio di asset diversificato e bilanciato, integrato da operazioni selettive di acquisizione di asset e progetti e da partnership strategiche a livello internazionale.

PRODUZIONE DI ENERGIA DA FONTI RINNOVABILI

		2021	2020	2019	Var. ass.	Var. %
Produzione di energia da fonti rinnovabili	(gigawattora)	986	340	61	646	..
di cui: fotovoltaico		398	223	61	175	..
eolico		588	116		472	
di cui: Italia		400	112	53	288	..
estero		586	227	7	359	..
di cui: autoconsumo ^(*)		8%	23%	60%		

(*) Energia elettrica destinata al consumo di siti produttivi Eni.

La produzione di energia elettrica da fonti rinnovabili è stata pari a 986 GWh riferita per 398 GWh all'ambito fotovoltaico e per 588 GWh all'eolico, con un aumento di 646 GWh rispetto al 2020. L'incremento della produzione rispetto all'anno precedente ha beneficiato dell'entrata in esercizio di nuova capacità, principalmente per il contributo delle acquisizioni di asset in esercizio in Italia, Francia, Spagna e Stati Uniti.

Di seguito è dettagliata la capacità installata con breakdown per Paese e tecnologia:

CAPACITÀ INSTALLATA A FINE PERIODO (DATI IN QUOTA ENI)

		2021	2020	2019	Var. ass.	Var. %
Capacità installata da fonti rinnovabili a fine periodo	(megawatt)	1.137	335	174	802	239,4
di cui: fotovoltaico		48%	77%	76%		..
eolico		51%	20%	20%		
potenza installata di storage		1%	3%	4%		..

	(tecnologia)	(megawatt)	2021	2020	2019
Italia	fotovoltaico		116	112	82
Estero			436	160	58
Algeria ^(*)	fotovoltaico			5	5
Australia	fotovoltaico		64	64	39
Francia	fotovoltaico		108		
Pakistan	fotovoltaico		10	10	10
Tunisia ^(*)	fotovoltaico			9	4
Stati Uniti	fotovoltaico		254	72	
TOTALE CAPACITÀ INSTALLATA FOTOVOLTAICO			552	272	140
Italia	eolico		350		
Estero			235	63	34
Kazakhstan	eolico		91	48	34
Spagna	eolico		129		
Stati Uniti	eolico		15	15	
TOTALE CAPACITÀ INSTALLATA EOLICO			585	63	34
TOTALE CAPACITÀ INSTALLATA A FINE PERIODO (INCLUSA POTENZA INSTALLATA DI STORAGE)			1.137	335	174
di cui potenza installata di storage			7	8	7

(*) Asset trasferiti ad altri settori nel quarto trimestre 2021.

A fine 2021, la capacità installata da fonti rinnovabili è pari a 1.137 MW, +802 MW rispetto al 2020 grazie in particolare al contributo delle acquisizioni in Italia (+315 MW, eolico onshore), Spagna (+129 MW, eolico onshore) e Francia (+108 MW, fotovoltaico), effettuate nel corso del secondo semestre 2021, nonché alle acquisizioni negli Stati Uniti (+182 MW fotovoltaico), e al completamento di tre impianti in Puglia (+35 MW, eolico onshore).

E-MOBILITY

In un contesto di mercato della mobilità che prevede un costante incremento del numero di veicoli elettrici in circolazione in Italia e in Europa, Plenitude, grazie all'acquisizione di Be Charge, dispone di uno dei maggiori e più capillari network di infrastrutture di ricarica pubblica per veicoli elettrici.

Al 31 dicembre 2021 sono oltre 6.200 i punti di ricarica distribuiti in maniera capillare su tutto il territorio nazionale: le stazioni sono smart e user-friendly, monitorate 24 ore su 24 da un help desk e accessibili tramite l'applicazione per dispositivi mobili. Nell'ambito della filiera di settore, Be Charge riveste sia il ruolo di gestore e proprietario della rete di infrastruttura di ricarica (CPO – Charge Point Operator), sia quello di fornitore di servizi di ricarica e mobilità elettrica che si interfaccia con gli utilizzatori di veicoli elettrici (EMSP – Electric Mobility Service Provider). Le stazioni di ricarica Be Charge sono di tipo Quick (fino a 22 kW) in corrente alternata, Fast (fino a 150 kW) o HyperCharge (superiori a 150 kW) in corrente continua.

POWER

DISPONIBILITÀ DI ENERGIA ELETTRICA

Eni produce energia elettrica presso i siti di Brindisi, Ferrera Erbognone, Ravenna, Mantova, Ferrara e Bologniano. Al 31 dicembre 2021, la potenza installata in esercizio è di 4,5 gigawatt. Nel 2021, la produzione di energia elettrica è stata di 22,36 TWh, in crescita di 1,41 TWh rispetto al 2020. A completamento della produzione, Eni ha acquistato 22,79 TWh di energia elettrica (+33% rispetto al 2020) perseguendo l'ottimizzazione del portafoglio fonti/impieghi.

VENDITE DI ENERGIA ELETTRICA BORSA/CLIENTI LIBERI

Le vendite di energia elettrica borsa/clienti liberi di 28,54 TWh registrano una crescita pari al 13%, a seguito dei maggiori volumi commercializzati presso la borsa elettrica.

		2021	2020	2019	Var. ass.	Var. %
Acquisti di gas naturale	(milioni di metri cubi)	4.670	4.346	4.410	324	7,5
Acquisti di altri combustibili	(migliaia di tep)	93	160	276	(67)	(41,9)
Produzione di energia elettrica	(terawattora)	22,36	20,95	21,66	1,41	6,7
Produzione di vapore	(migliaia di tonnellate)	7.362	7.591	7.646	(229)	(3,0)

DISPONIBILITÀ DI ENERGIA ELETTRICA

	(terawattora)	2021	2020	2019	Var. ass.	Var. %
Produzione di energia elettrica		22,36	20,95	21,66	1,41	6,7
Acquisti di energia elettrica ^(a)		22,79	17,09	17,83	5,70	33,4
Disponibilità		45,15	38,04	39,49	7,11	18,7
Vendita di energia elettrica borsa/clienti liberi		28,54	25,33	28,28	3,21	12,7

(a) Include gli sbilanciamenti di rete positivi e negativi (differenza fra energia elettrica effettivamente immessa rispetto a quella programmata).